

# AZIENDA SPEC. GEST. FARMACIA E SERVIZI SOCIO SANITARI

Sede Legale: Via Kennedy n. 1 – Malnate (VA)  
C.F. e n. iscrizione al Registro Imprese di Varese: 02343950123 – REA n. 249198  
Capitale di dotazione Euro 205.705,00 interamente versato

## RELAZIONE SULLA GESTIONE

Il bilancio complessivo dell'azienda per l'anno 2015 chiude con un utile di Euro 8.280,00 dopo il pagamento di imposte di Euro 1.895,00.

A fronte delle attività di trasporto minori portatori di disabilità e consegna di pasti presso il domicilio di persone anziane regolate dal contratto di servizio deliberato dal Consiglio Comunale in data 19/12/2012 n. 60 rinnovato con delibera del Consiglio Comunale n.57 del 30/11/2015 l'Ente comunale ha versato Euro 66.667,00 a titolo di canone concessorio. Ai maggiori costi derivanti dai servizi assunti, l'Azienda ha provveduto con il risultato della gestione caratteristica.

Di seguito analizziamo i dati del bilancio consuntivo 2015 valutando le singole aree che compongono l'attività complessiva dell'azienda:

### Area Farmacia

Il bilancio consuntivo 2015 presenta un aumento del fatturato complessivo pari al 1,02% rispetto al 2014, con un utile lordo di risultante di €. 62.893,00.

In particolare le vendite ASL/SSN calano percentualmente del - 3.17% mentre le vendite in contanti segnano un incremento del + 4,65%. Il numero delle ricette intermedie ha subito un incremento del 2,46% (+ 1001 ricette) e il numero degli scontrini è passato da 51.827 a 53.718.

Da gennaio 2015 la Farmacia Comunale ha acquisito l'esclusiva della fornitura di farmaci e altri prodotti per la fondazione "La Residenza" con sede a Malnate. Questa acquisizione è particolarmente importante e ha consentito, insieme a una serie di altre iniziative di vario genere, una economicità di esercizio in grado di produrre un utile in linea con quello degli anni precedenti continuando a fornire un servizio farmaceutico di adeguato livello professionale per soddisfare le necessità della clientela, malgrado la persistente e profonda crisi del settore delle farmacie italiane.

Si è operato cercando di accrescere il fatturato e contemporaneamente anche di favorire la riduzione per quanto possibile dei costi di acquisto, che risultano in diretta relazione con i dati di fatturato, e di conseguenza il dato significativo del margine operativo segna un miglioramento dal 29.42% al 29.71%.

Dal 2012 la farmacia aderisce alla gara d'appalto regionale delle farmacie pubbliche per l'acquisto alle migliori condizioni di mercato di farmaci e parafarmaci dai tre grossisti che con cinque consegne giornaliere garantiscono una rapida evasione delle richieste della clientela.

Sono comunque cresciuti gli acquisiti complessivi diretti dalle ditte produttrici piuttosto che dai grossisti. In particolare nel settore dei generici gli acquisti sono ormai completamente dai produttori, con notevole risparmio. A questo proposito si è acquisita una quarta azienda di farmaci generici.

Si è cercato in ogni modo di fronteggiare la ben nota diminuzione dei margini economici del settore mutualistico, dovuta a un insieme di misure per il contenimento della spesa SSN, aggravata da un ulteriore calo del prezzo di circa 150 farmaci ad alta rotazione avvenuta nel settembre del 2015 e dall'ulteriore ampliamento dei farmaci DPC, distribuiti direttamente dall'ATS (ex ASL) tramite le farmacie.

Si è dunque puntato ancora di più sul settore "libera vendita", con attenzione alle tendenze di mercato, con ampliamento mirato delle categorie di prodotti proposti e relativo moderato aumento del valore del magazzino (+€ 16730).

Si sono incrementate le vendite dei settori dermocosmetico e farmaci naturali, anche grazie alla specializzazione e ai corsi di aggiornamento seguiti dal personale e si è inserito un nuovo reparto di prodotti veterinari.

Si segnala anche l'aumento del numero di prenotazioni CUP e l'adesione al nuovo Consorzio Confanord con altre farmacie della provincia di Varese per la partecipazione a gare ASL per forniture di pannoloni, ossigeno terapeutico e presidi di vario genere per diabetici, stomie e altro.

Inoltre si è effettuato un sondaggio presso la clientela per saggiare il gradimento della farmacia presso gli utenti, con esiti incoraggianti, e raccoglierne i suggerimenti.

Nel mese di dicembre infine si sono gettate le basi per attivare vari servizi on-line sul sito internet della Farmacia, attualmente in ammodernamento, raccogliendo un iniziale database della clientela interessata in occasione della distribuzione-omaggio del calendario personalizzato della Farmacia.

Il settore delle farmacie è in rapida evoluzione. L'immagine tradizionale della farmacia che poteva permettersi di prosperare esclusivamente grazie alle ricette mutualistiche è tramontata definitivamente e ormai sarebbe economicamente non sostenibile, a causa degli elevati e incompressibili costi del servizio-ricette ASL, peraltro con prezzi al pubblico sempre più bassi.

Occorre continuare a svolgere le funzioni irrinunciabili di una farmacia, in termini di qualità del servizio, consiglio professionale e tempo dedicato anche a prezzo di allungare in qualche caso il tempo di attesa perché è molto importante l'attenzione verso le piccole-grandi problematiche per cui la farmacia è percepita come primo prezioso presidio sanitario "sotto casa".

A questo scopo e per mantenere anzi conquistare ulteriori posizioni sul mercato, occorre proporre al pubblico una farmacia che ancora di più punti non solo alla cura ma anche alla prevenzione, con un assortimento completo e variegato nei settori emergenti, autocura, integratori, cosmesi e prodotti naturali.

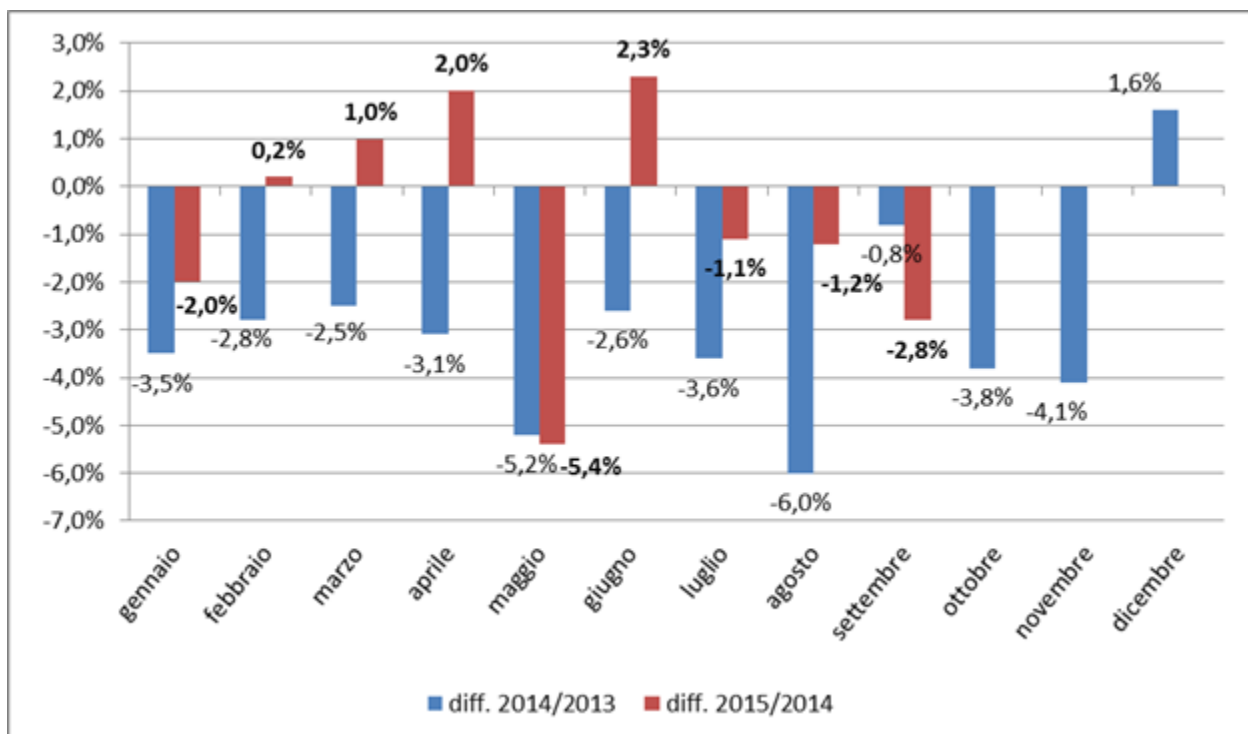
Un autentico "negozio della salute" con prodotti e servizi di alta qualità, in grado di differenziarsi dalla onnipresente grande distribuzione e di essere attrattiva anche per fasce di clientela più esigenti e per le giovani generazioni.

Di seguito riportiamo i dati relativi alla spesa farmaceutica periodo genn-sett 2015 nazionali e regionali forniti da Ferderfarma:

### DATI DI SPESA GENNAIO-SETTEMBRE 2015

La spesa farmaceutica convenzionata netta SSN, nel periodo [gennaio-settembre 2015](#), ha fatto registrare una diminuzione del -0,8% rispetto allo stesso periodo del 2014. In tale periodo si inverte anche il trend di aumento del numero delle ricette, che sono diminuite del -2,1% rispetto ai primi nove mesi del 2014. Sembra al momento arrestarsi anche il calo del valore medio netto delle ricette, aumentato nel periodo in esame del +1,4% (lordo: +1,6%). Sono stati, quindi, prescritti mediamente farmaci di prezzo più alto. Nella parte finale dell'anno il prezzo medio dei farmaci SSN è destinato ad abbassarsi a seguito della ricontrattazione dei prezzi effettuata dall'AIFA nell'ambito della revisione del prontuario, in vigore dal ottobre 2015. Nei primi nove mesi del 2015 le ricette sono state oltre 447 milioni, pari in media a 7,36 ricette per ciascun cittadino. Le confezioni di medicinali erogate a carico del SSN sono state oltre 823 milioni, con una diminuzione del -2,1% rispetto allo stesso periodo del 2014. Ogni cittadino italiano ha ritirato in farmacia in media 13,5 confezioni di medicinali a carico del SSN.

#### Spesa farmaceutica netta SSN: differenziale rispetto a stessi mesi anno precedente



## IL CONTRIBUTO DELLE FARMACIE AL CONTENIMENTO DELLA SPESA

Le farmacie continuano a dare un rilevante contributo al contenimento della spesa - oltre che con la diffusione degli equivalenti e la fornitura gratuita di tutti i dati sui farmaci SSN -con lo sconto per fasce di prezzo, che ha prodotto nei primi nove mesi del 2015 un risparmio di oltre 380 milioni di euro, ai quali vanno sommati 52 milioni di euro derivanti dalla quota dello 0,64% di cosiddetto pay-back, posto a carico delle farmacie a partire dal 1° marzo 2007 e sempre prorogato, volto a compensare la mancata riduzione del 5% del prezzo di una serie di medicinali. A tali pesanti oneri si è aggiunta, dal 31 luglio 2010, la trattenuta dell'1,82% sulla spesa farmaceutica, aumentata, da luglio 2012, al 2,25%. Tale trattenuta aggiuntiva ha comportato, per le farmacie, un onere quantificabile nel periodo gennaio-settembre 2015 in circa 148 milioni di euro. Complessivamente, quindi, il contributo diretto delle farmacie al contenimento della spesa, nei primi nove mesi del 2015, è stato di oltre 580 milioni di euro. È bene ricordare che lo sconto a carico delle farmacie ha un carattere progressivo in quanto aumenta all'aumentare del prezzo del farmaco, facendo sì che i margini reali della farmacia siano regressivi rispetto al prezzo. Le farmacie rurali sussidiate e le piccole farmacie a basso fatturato SSN godono di una riduzione dello sconto dovuto al SSN (vedi tabella n. 1).

Tabella n. 1: trattenute a carico delle farmacie				
	farmacie urbane e rurali non sussidiate		farmacie rurali sussidiate	
Fascia di prezzo €	fatturato SSN > 258.228,45 euro	fatturato SSN < 258.228,45 euro	con fatturato superiore a 387.342,67 euro	con fatturato inferiore a 387.342,67 euro
da 0 a 25,82	3,75+2,25%	1,5%	3,75%+2,25%	1,5%
da 25,83 a 51,65	6%+2,25%	2,4%	6%+2,25%	
da 51,66 a 103,28	9%+2,25%	3,6%	9%+2,25%	
da 103,29 a 154,94	12,5%+2,25%	5%	12,5%+2,25%	
oltre 154,94	19%+2,25%	7,6%	19%+2,25%	

### QUOTE DI PARTECIPAZIONE A CARICO DEI CITTADINI

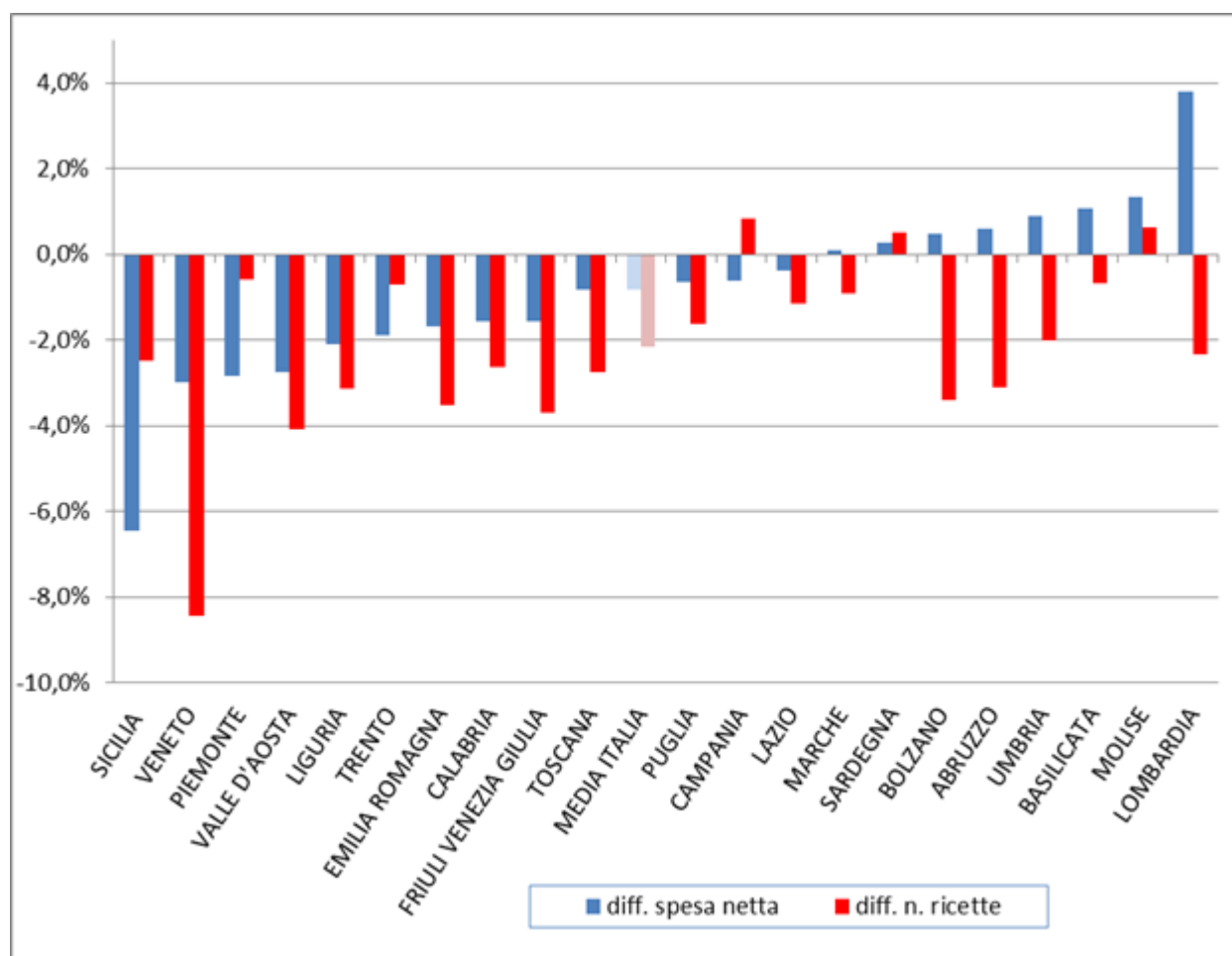
L'incidenza sulla spesa lorda delle quote di partecipazione a carico dei cittadini è rimasta sostanzialmente invariata : era pari al 13,6% nel mese di settembre 2014 ed è stata pari al 13,5% nel settembre 2015. Nelle Regioni con ticket più incisivo le quote di partecipazione hanno un'incidenza sulla spesa lorda tra l'11,3% e il 16,9%. Complessivamente i cittadini hanno pagato oltre 1,11 miliardi di euro di ticket sui farmaci, di cui più del 64% (dato AIFA) dovuto alla differenza di prezzo rispetto al farmaco equivalente meno costoso.

Per una panoramica sui ticket applicati dalle singole Regioni vedi il sito [www.federfarma.it](http://www.federfarma.it) alla voce **"ticket regionali"**.

### L'ANDAMENTO DELLA SPESA A LIVELLO REGIONALE

Il grafico che segue, pone in correlazione, Regione per Regione, l'andamento della spesa netta e del numero delle ricette nei primi nove mesi del 2015 rispetto allo stesso periodo del 2014. Il calo della spesa è particolarmente sensibile in Sicilia (-6,5%), mentre in Veneto è assai evidente la diminuzione del numero delle ricette (-8,4%).

## Andamento spesa netta e numero ricette primi nove mesi 2015/2014



I costi per servizi hanno subito un incremento di € 7.980,00 dovuto principalmente alla voce in bilancio "collaborazioni esterne" come meglio specificato nel costo del personale.

Le spese del personale hanno avuto variazioni rilevanti a causa di 2 farmaciste in maternità, (di cui una in gravidanza a rischio) e per le quali sono state assunte due farmaciste a tempo determinato. Per la dipendente in gravidanza a rischio e per un'altra dipendente in malattia si è dovuto provvedere inizialmente alla collaborazione di un professionista fino all'assunzione a tempo determinato di una farmacista. Le variazioni dei costi del personale sono riportate nel seguente prospetto:

descrizione	consuntivo 2015	consuntivo 2014
STIPENDI	293.872,00	277.644,00
ASSUNZIONE INTERINALE FARMACISTA	0,00	0,00
<b>TOTALI PARZIALI</b>	<b>293.872,00</b>	<b>277.644,00</b>
COLLABORAZIONI ESTERNE	9.191,00	4.994,00
<b>TOTALE</b>	<b>303.063,00</b>	<b>282.638,00</b>

## Area servizi sociosanitari

Come è noto il servizio si riferisce al trasporto di minori portatori di disabilità accompagnati singolarmente presso i vari centri di cura e riaccompagnati una volta terminate le terapie, presso le loro abitazioni. Gli utenti sono sempre presi in carico su segnalazione dei servizi sociali del Comune di Malnate. Il servizio è totalmente gratuito per l'utenza e viene svolto dall'azienda con tre dipendenti e due automezzi.

Nel mese di Febbraio 2015 l'Amministrazione Comunale, attraverso un atto di indirizzo approvato dal Consiglio Comunale, ha espresso la volontà di addivenire ad una diminuzione significativa del costo del servizio trasporti anche mediante l'esternalizzazione del servizio stesso. Dopo vari incontri con gli assessorati competenti (servizi sociali e bilancio) l'azienda ha formulato una proposta competitiva, finalizzata a tenere in house l'attività, che prevede una quantificazione del costo del servizio pari a € 85.000.=. Ciò è stato possibile attraverso una trattativa con il personale che ha acconsentito alla ridefinizione del contratto di lavoro allo scopo di ridurre il costo. L'istruttoria e la definizione in termini di legge dell'accordo è stata gestita dal consulente del lavoro Dott.ssa Stefania Bini incaricata dall'azienda. L'importo del canone concessorio inserito nel bilancio 2015 è di € 66.667,00.=. Poiché il nuovo contratto è entrato in vigore il primo di dicembre detta somma è formata per 11/12 dal vecchio canone concessorio (€ 65.000.=) e per 1/12 da quello nuovo.

### Servizio trasporti e consegna pasti a domicilio

Nella voce costi per materie prime troviamo le spese del carburante che ammontano a €. 4.953,00 con un decremento rispetto al 2014. Nei costi per servizi troviamo il costo della professionista che ha seguito la trattativa per il cambio del contratto degli autisti e nelle collaborazioni esterne per trasporto minori il costo dell'accompagnatore prima con collaborazione e poi con assunzione tramite cooperativa.

A settembre 2015 è stato applicato il nuovo contratto che ha permesso una parziale riduzione del costo del personale come meglio specificato nel seguente prospetto:

<b>descrizione</b>	<b>consuntivo 2015</b>	<b>consuntivo 2014</b>
STIPENDI	72.083,00	98.979,00
<b>TOTALI PARZIALI</b>	<b>72.083,00</b>	<b>98.979,00</b>
COLLABORAZIONE ACCOMPAGNATORE	10.149,00	2.755,00
<b>TOTALI</b>	<b>82.232,00</b>	<b>101.734,00</b>

Gli utenti segnalati dai Servizi Sociali del Comune nel 2015 sono stati n. 27. Si rileva inoltre che i nostri mezzi nel corso del 2015 hanno effettuato 54.180 km complessivi e precisamente:

**Macchina noleggio + Ford km. 18.709 - Ford + Ducato km. 35.471**

### Servizio Pasti

Nel 2015 si sono forniti 3.605 pasti e il numero degli utenti che nel corso dell'anno hanno usufruito del servizio sono 22. Non sono state registrate lamentele circa la quantità e la qualità dei pasti. Ci preme, ogni anno in questa sede, evidenziare il generoso aiuto che fornisce il Centro Anziani "Lena Lazzari" eseguendo in modo puntuale e preciso la consegna, per nostro conto, dei pasti nella giornata di sabato. Il servizio ci viene fornito senza costi per l'Azienda.

Nei costi per servizi troviamo la voce "servizio pasti" che è da correlare alla voce "ricavi pasti".

### Centro Ambulatori medici "Natale Grizzetti"

I ricavi di €. 8.442,00 sono determinati dalla concessione in uso degli ambulatori. L'incremento è dovuto alla sottoscrizione di un nuovo contratto per l'utilizzo di un ambulatorio per sei giorni alla settimana (solo al mattino) con la dottoressa Sara Bruno che ha iniziato la sua attività a maggio 2015.

Segnaliamo che nel corso del 2015 il Dott. Giuliani ha rescisso il contratto di concessione a causa di problemi famigliari e questo ha comportato una minore entrata.

I costi per servizi sono principalmente da imputare ai costi di gestione della struttura. Gli ammortamenti riguardano le quote relative ai costi di ristrutturazione dell'immobile.

\*\*\*\*\*

Il Consiglio d'Amministrazione propone di destinare l'utile d'esercizio di € 8.280,00 nel seguente modo:

- 10% al fondo di riserva € 828,00
- All'Amministrazione Comunale € 7.452,00

**IL PRESIDENTE  
(Colombo Gianfranco)**

**IL DIRETTORE  
(Raitè Dott. Sergio)**

Malnate lì, 22/03/2016